

# Contactallergie

In de mooie duinen van Wassenaar besprak de Duitse natuurkundige dr. Nana Heim, tijdens een workshop van Henny Heuff, hoe een contactallergie voor cosmetica kan ontstaan. "Gelukkig is er heel wat voor nodig om een ongewenste huidreactie te krijgen", zo vertelde ze. En dat stelt gerust, want stress doet de kans op het ontstaan van een allergie juist weer toenemen.



Schoonheidsspecialisten luisteren aandachtig naar het verhaal van Nana Heim tijdens de workshop.

Tijdens de workshop passeerden allerlei onderwerpen de revue. Onder meer over de INCI-lijst, een lijst met namen van stoffen die vermeld moeten worden op de bijsluiter van cosmetica. INCI staat voor International Nomenclature Cosmetic Ingredients. "Onzin, die lijst", volgens Nana Heim, "want er zijn nogal wat stoffen die er niet op voorkomen en waar u wel allergisch voor zou kunnen worden."

## Weet wat u verkoopt

Chemisch gemaakte muskus bijvoorbeeld zou volgens Nana zeker een allergie kunnen veroorzaken, en zelfs kankerwekkend zijn, en komt niet op de lijst voor. "Op zijn zachts gezegd heel raar. Want deze goedkope verbinding zit in al-

lerlei voordelige parfums en wasmiddelen en kan heel schadelijk zijn. Maar zelfs al wil je deze stof op de verpakking zetten, dan mag dat niet, want het ingrediënt staat niet op de lijst en dat zou dan concurrentievervalsing zijn." Bij Henny Heuff willen ze alle componenten die in hun cosmetica zit, vermelden op de verpakking. Nana: "Dat kan dus niet. Hulpstoffen mogen bijvoorbeeld ook niet vermeld worden." Wel pleit Henny ervoor dat haar depositairs zelf wel weten wat er in de cosmetica zit waarmee zij werken en die zij verkopen. "Dan kunnen wij zelf nagaan of een cliënt voor een van onze producten allergisch zou kunnen zijn." Bij Rosel Heim, die de producten zelf in een Zwitsers laboratorium maakt, ge-

bruiken ze uitsluitend stoffen die, wanneer ze door de huid gaan, huideigen zijn. Moet de cosmetica op de huid werkzaam zijn, dan worden ook stoffen gebruikt waarvan de werking al eeuwenlang bekend is. Nana: "In dit laboratorium maak ik de producten zelf. Ik probeer er zo weinig mogelijk conserveermiddelen aan toe te voegen. Dat wil trouwens niet zeggen



Ook Henny Heuff kan nog wat leren van de Duitse natuurkundige Nana Heim.

dat de producten minder houdbaar zijn. Dat hangt er van af hoe ze bewaard worden: niet te warm en niet te vochtig."

## Contactallergie

Voor een allergie is een stof nodig, die reageert op het huideiwit. Nana: "Allereerst is een bepaalde minimale hoeveelheid van die stof nodig om tot een allergie te kunnen komen. Maar er is meer vereist, zoals een verhoogde temperatuur, die samen met transpiratie voor het ontstaan van

## Voorkomen

Volgens dermatoloog dr. M.D. Njoo, werkzaam in de Ziekenhuisgroep Twente, locatie Hengelo, komt allergie voor cosmetica redelijk vaak voor. Naar schatting zijn 1 tot 2 procent van

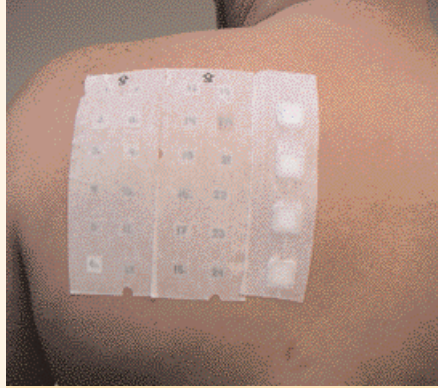


Een vrouw met contactallergie.

alle mannen en vrouwen allergisch voor parfumgrondstoffen en 2 tot 3 procent allergisch voor andere stoffen die in cosmetica worden gebruikt. Dokter Njoo: "Bij een contactallergische reactie op cosmetische producten treden de huidafwijkingen vooral op in het gelaat (oogleden en lippen), aan de armen en handen en in de oksels. Vooral de oogleden zijn hierom bekend, aangezien de huid hier dun, gevoelig en gemakkelijk doorlaatbaar is. De typische patiënt met een cosmetica allergie is een vrouw tussen de 20 en 45 jaar met een mild eczeem aan de oogleden (schilfering en jeuk)."

## Plakproeven

Een dermatoloog zal bij iemand waar- bij hij contactallergie vermoedt, plakproeven voorstellen. Op de rug worden verschillende stoffen geplakt, bekend om hun allergische uitwer-



Plakproeven

king. Niet alleen worden bij het vermoeden van een allergie de standaardstoffen opgeplakt, ook wordt een speciale 'cosmeticareeks' gebruikt. Dr. Njoo: "Tijdens de eerste afspraak worden die stoffen op de rug geplakt. Na twee à drie dagen wordt de pleister verwijderd en wordt gekeken naar de reactie. Daarna moet de patiënt nog een keer terugkomen, nu om te beoordelen of er nog steeds reacties zichtbaar zijn. Zo ja, dan is dat het bewijs dat de patiënt voor die bepaalde stof(fen) allergisch is en dat hij of zij die niet meer moet gebruiken."

## Allergenen

De volgende allergenen (naar frequentie van voorkomen) kunnen verantwoordelijk zijn voor cosmetica-allergie:

- Parfumgrondstoffen. De zogenaamde parfummix die gebruikt wordt als teststof bestaat in feite uit acht parfumgrondstoffen; amylcinnamaldehyde, cinnamic aldehyde, cinnamic alcohol, eugenol, isoeugenol, geraniol, hydroxycitronellal en oakmoss absolute;
- Conserveringsmiddelen, waaronder formaldehyde, parabenen, kathon CG, euxyl K400;
- Paraphenyleendiamine (zit onder andere in haarverf);
- Toluensulfaat formaldehyde hars (zit in onder andere in nagellak en nagelverstevigings)
- Lanoline (als zalfbestanddeel);
- Uv-filters (bijvoorbeeld de stoffen dibenzoylmethanen en bezophenonen)
- Cocamidopropyl betaine (schuimmaker in shampoos en badproducten).

Andere (minder frequent voorkomende) allergenen:

- glycerylthioglycolaat (in permanent), propyleen glycol (wetting agent), antioxydantia (BHA, BHT), colofonium, phenylsalicylaat, propolis (natuurlijk ingrediënt van bijen), arnica montana (plantenextract) en kleurstoffen.

(Bron: [www.huidarts.com](http://www.huidarts.com))

een allergie kan zorgen. Denk bijvoorbeeld aan warm weer, waardoor de huid gaat transpireren. Als u dan een armband met nikkel draagt, die over de huid heen en weer wrijft, kan een allergie ontstaan." Het duurt altijd even voordat er een reactie optreedt: tussen het contact met het allergeen en de reactie zit minstens 48 uur. Nana: "De eerste keer is de reactie trouwens onzichtbaar. Pas na het tweede contact is er een huidreactie zichtbaar." Ze benadrukt dat een allergie die wordt opgedaan tussen het dertigste en het vijftigste jaar nooit meer overgaat! "Een jong iemand kan over een allergie heen groeien. Het is zelfs zo, dat als er in eerste



Nana Heim vindt de INCI-lijst maar onzin.

instantie een redelijk grote hoeveelheid van de stof (een allergeen) nodig is voor

een reactie, dat er na verloop van tijd al een allergische reactie optreedt bij een geringere hoeveelheid van die stof." Vermijden van het product met de stof waar de cliënt allergisch voor is, is het beste advies dat u kunt geven. Als de klachten toch blijven bestaan, kan de schoonheidsspecialist samen met de cliënt verder uitzoeken voor welke stof de cliënt allergisch is. Mochten de problemen blijven bestaan, dan kan een bezoek aan een dermatoloog uitkomst bieden. E